

Муниципальное бюджетное дошкольное образовательное учреждение
«Детский сад №26» Шпаковского муниципального округа Ставропольского края

СОГЛАСОВАНО

педагогическим советом

МБДОУ «Детский сад № 26»

Протокол от 14.04.2023г. № 4)

УТВЕРЖДЕНО

Врио. заведующего

МБДОУ «Детский сад № 26»

Л. В. Рец

Приказ от 14.04.2023г.

№ 40/01-ОД

**Отчет о результатах самообследования
муниципального бюджетного дошкольного
образовательного учреждения
«Детский сад №26»**

Отчетный период: 2022 год

СОДЕРЖАНИЕ

№ п/п	Раздел	Стр.
	Аналитическая часть	3-21
1	Общие сведения об организации	3
2	Оценка системы управления	4
3	Оценка образовательной деятельности	11
4	Оценка организации образовательного процесса	13
5	Оценка содержания и качества подготовки обучающихся	14
6	Оценка кадрового обеспечения	15
7	Оценка учебно-методического, информационного обеспечения	17
8	Оценка материально-технической базы	18
9	Оценка функционирования внутренней системы оценки качества образования	19
	Показатели деятельности дошкольной организации	21

АНАЛИТИЧЕСКАЯ ЧАСТЬ

1. Общие сведения об образовательной организации

Наименование МБДОУ (полное/краткое)	Муниципальное бюджетное дошкольное образовательное учреждение «Детский сад № 26» (МБДОУ «Детский сад № 26»)
Тип	Дошкольное образовательное учреждение
Вид	Детский сад
Организационно-правовая форма	Бюджетное учреждение
Юридический и фактический адрес:	356236, Ставропольский край, Шпаковский район, с. Верхнерусское, ул. Подгорная, 148
Телефон	8 (86553) 4-55-45
Адрес электронной почты	teremok26@yandex.ru
Руководитель МБДОУ	Рец Лилия Викторовна
Структурное подразделение	Филиал МБДОУ «Детский сад №26»
Адрес структурного подразделения	356203 Ставропольский край, Шпаковский район, хутор Нижнерусский, ул. Центральная. 20
Телефон	8(86553) 4-61-35
Год ввода в эксплуатацию	1977г., филиал – переоборудован в 2013г.
Режим работы	12-часовое пребывание детей (с 07.00 до 19.00), пятидневная рабочая неделя, выходные – суббота, воскресенье, праздничные дни, утвержденные Правительством РФ.
Учредитель МБДОУ	Комитет образования администрации Шпаковского муниципального округа Ставропольского края.
Лицензия	Лицензия на ведение образовательной деятельности № 5110 от
Устав МБДОУ	Устав утверждён приказом комитета образования администрации Шпаковского муниципального округа Ставропольского края от 11.03.2021г. № 182-ОД
Веб-сайт МБДОУ	https://садтеремок26.рф
Ближайшее окружение	МБДОУ находится в центре села Верхнерусское, вдали от технических, промышленных предприятий и трассы. Вблизи находятся социально значимые объекты: поликлиника, МБОУ СОШ №19, библиотека, магазин торговой сети «Пятёрочка», другие торговые точки, аптеки.
Цель деятельности МБДОУ	Осуществление образовательной деятельности по реализации образовательных программ дошкольного образования
Предмет деятельности	Формирование общей культуры, развитие физических, интеллектуальных, нравственных, эстетических и личностных качеств, формирование предпосылок учебной деятельности, сохранение и укрепление здоровья воспитанников, присмотр и уход за детьми

Режим работы Детского сада: рабочая неделя - пятидневная, с понедельника по пятницу. Длительность пребывания детей в группах – 12 часов. Режим работы групп – с 7:00 до 19:00. Выходные дни: суббота, воскресенье, государственные праздничные дни.

2. Оценка образовательной деятельности

Образовательная деятельность МБДОУ в 2022 году была организована в соответствии с Федеральным законом от 29.12.2012 № 273-ФЗ «Об образовании в Российской Федерации», ФГОС дошкольного образования, СанПиН 2.4.1.3049-13 «Санитарно-эпидемиологические требования к устройству, содержанию и организации режима работы дошкольных образовательных организаций», СП 3.1/2.4.3598-20 «Санитарно-эпидемиологические требования к устройству, содержанию и организации работы образовательных организаций и других объектов социальной инфраструктуры для детей и молодежи в условиях распространения новой коронавирусной инфекции (COVID-19)».

МБДОУ обеспечивает воспитание, обучение и развитие, а также присмотр, уход и оздоровление детей в возрасте от 1,5 до 7 лет. Проектная мощность учреждения - 190 детей, фактическая наполняемость – 310 обучающихся.

Общая численность детей на 31.12.2022г.

Возрастная группа	Количество	Количество детей по списку
Группа раннего возраста		
Младшая группа		
Средняя группа		
Старшая группа		
Подготовительная группа		
Разновозрастная группа младшего возраста (филиал)		
Разновозрастная группа старшего возраста (филиал)		
Группа кратковременного пребывания – от 1,5 до 3 лет.		

Образовательная деятельность велась на основании утвержденной образовательной программы дошкольного образования, которая является ключевым нормативно-управленческим документом, определяющим организационно-управленческие и содержательно-деятельностные процессы осуществления миссии ДОО в условиях реализации ФГОС ДО и индивидуальной адаптированной образовательной программы дошкольного образования (для ребёнка, которому присвоен статус ОВЗ).

Педагоги обеспечивают реализацию образовательной программы ДОО на соответствующем уровне. Основная задача воспитателей при конструировании педагогического процесса направлена на то, чтобы наполнить повседневную жизнь обучающихся своей группы интересными делами, проблемами, идеями. Они включают каждого обучающегося в содержательную деятельность, способствуют реализации детских интересов и жизненной активности.

Приоритетные направления деятельности ДОО и филиале по реализации основной общеобразовательной программы дошкольного образования:

- Физическое развитие;
- Познавательное развитие;
- художественно-эстетическое развитие;
- Социально-коммуникативное развитие;
- Речевое развитие.

Со 2 июля 2022 года стало возможным проводить массовые мероприятия со смешанными коллективами даже в закрытых помещениях, отменили групповую изоляцию. Также стало необязательно дезинфицировать музыкальный или спортивный зал в конце рабочего дня, игрушки и другое оборудование. Персонал смог работать без масок.

Снятие антиковидных ограничений позволило наблюдать динамику улучшения образовательных достижений воспитанников. Дети стали активнее демонстрировать познавательную активность в деятельности, участвовать в межгрупповых мероприятиях,

спокойнее вести на прогулках. Воспитатели отметили, что в летнее время стало проще укладывать детей спать и проводить занятия. Педагог-психолог провел плановый мониторинг состояния воспитанников и выявил, что уровень тревожности детей в третьей декаде года снизилась на 15 % по сравнению с показателями первого полугодия. В четвертой декаде процент снижения составил 12.

Воспитательная работа

В 2022 году Детский сад продолжил работать по рабочей программе воспитания и календарному плану воспитательной работы, которые являются частью основной образовательной программы дошкольного образования.

За 1,5 года реализации программы воспитания родители выразили удовлетворенность воспитательным процессом в Детском саду, что отразилось на результатах анкетирования, проведенного 20.12.2022г. Вместе с тем, родители высказали пожелания по введению мероприятий в календарный план воспитательной работы Детского сада, например — проводить осенние и зимние спортивные мероприятия на открытом воздухе совместно с родителями. Предложения родителей будут рассмотрены и при наличии возможностей будут включены в календарный план воспитательной работы на 2023 год.

Детский сад скорректировал ООП ДО с целью включения тематических мероприятий по изучению государственных символов в рамках всех образовательных областей.

Организовано знакомство дошкольников с государственными символами в двух направлениях – через обустройство развивающей предметно-пространственной среды и проведение тематических мероприятий (письмо Минпросвещения от 15.04.2022 № СК-295/06). Согласно ФГОС ДО (Приказ Минобрнауки России от 17.10.2013 N 1155) познавательное развитие дошкольников предполагает формирование первичных представлений о малой родине и Отчизне. Включение государственных символов необходимо в пространственную образовательную среду как детского сада в целом, так и в отдельном групповом пространстве. Их разместили в отдельном месте в каждой группе (патриотический уголок) и в общем пространстве – в рекреации на первом этаже. Так воспитанники смогут привыкнуть к новым объектам, и у них возникнет интерес к их назначению. Введены тематические мероприятия в формах, доступных для дошкольников, в рамках всех образовательных областей: социально-коммуникативного, познавательного, речевого, художественно-эстетического и физического развития.

Рекомендовано проводить минимум одно занятие в год, посвященное изучению государственных символов России.

Во исполнение пункта 3 части 1 статьи 3 Федерального закона от 29.12.2012 № 273-ФЗ в соответствии с письмом Минпросвещения России от 15.04.2022 № СК-295/06 в целях организации комплексного изучения истории государственных символов Российской Федерации издан приказ от 29.08.2022 года № 86-4/01-ОД «Об организации изучения государственных символов и введении традиции еженедельного поднятия/выноса флага и исполнения гимна в МБДОУ «Детский сад № 26», где указано, какие мероприятия должны выполнить работники, чтобы детский сад организовал изучение государственных символов. Определены ответственные лица и сроки исполнения, разработано положение о государственных символах.

Дополнительное образование

С целью поддержки и развития детской инициативы внедрена система дополнительного образования дошкольников. Это одно из средств развития личности, дающее большие возможности для наиболее полного удовлетворения образовательных потребностей детей и родителей, создания ситуации успеха для каждого ребенка.

В детском саду в 2022 году дополнительные общеразвивающие программы реализовались по четырем направлениям: художественному, естественно-научному, социально-гуманитарному и физкультурно-оздоровительному. Источник финансирования:

средства бюджета и физических лиц.

В связи с этим и в соответствии с Уставом МБДОУ и социальным заказом родителей в детском саду организован и успешно реализуется ряд дополнительных образовательных услуг:

№	Направленность / Наименование программы	Форма организации	Возраст	Год, количество воспитанников	Бюджет	За плату
				2022	+-	+-
1	Художественное					
1.1	Веселые ладошки	очная	3-4 лет	13	+	-
1.2	Цветик-семицветик	очная	2-5 лет	11	+	-
1.3	Умные пальчики	очная	5-7 лет	18	+	-
2	Социально-гуманитарное					
2.1	Эколята-дошколята	очная	4-5 лет	31	+	-
2.2	Волшебные пальчики	очная	1,5-3 лет	30	+	-
2.3	Умные пальчики	очная	6-7 лет	27	+	-
2.4	Озорные ладошки	очная	3-4 лет	18	+	-
3	Естественнонаучное					
3.1	Математические ступени	очная	5-6 лет	30	+	-
3.2	Занимательная математика	очная	6-7 лет	21	+	-



Анализ родительского опроса, проведенного в октябре 2022 года, показывает, что

дополнительное образование в детском саду реализуется недостаточно активно, наблюдается незначительное снижение посещаемости занятий. Детский сад планирует в 2023 году начать реализовывать новые программы дополнительного образования по спортивно-физкультурной и естественнонаучной направленности. По предварительным планам источником финансирования будут средства родителей воспитанников.

Охрана жизни и укрепление здоровья детей

Одной из главных задач педагогического коллектива в 2022 году была задача сохранения, укрепления здоровья воспитанников. В целях укрепления здоровья детей в детском саду проводились физкультурно-оздоровительные, коррекционные и закаливающие мероприятия, ориентированные на индивидуальный подход к каждому ребёнку, систематическое комплексное воздействие с учётом показателей, отражённых в диагностической карте здоровья, физического развития и двигательной активности детей.

Физкультурно-оздоровительная работа в детском саду в течение года строилась на принципе сочетания физической деятельности детей как в специально организованной деятельности, так и в течение всего времени пребывания ребёнка в детском саду. Специально – организованная деятельность осуществлялась в системе в каждой возрастной группе, где комплексно решались специфические оздоровительные, развивающие, задачи с учётом физического состояния каждого ребёнка.

Организация рационального режима и двигательной деятельности в образовательной деятельности осуществлялась с учётом состояния здоровья и возрастных особенностей детей и сезона года. Моторная плотность соответствует требованиям СанПиНа.

В соответствии с годовым планом работы и Уставом МБДОУ организуется активный отдых детей: развлечения, праздники, игры-забавы, Дни здоровья, каникулы. Оздоровительный эффект этих мероприятий сочетается с поддержанием бодрого, жизнерадостного настроения у детей, формированием принципов и правил здорового образа жизни. При планировании учитываются интерес, увлеченность и настроение каждого ребенка, соответствие нагрузки уровню физического развития и подготовленности детей. Использовались нетрадиционные формы проведения физкультурных занятий, включающих элементы соревнования, спортивных игр, творческие задания.

В МБДОУ создана оптимальная здоровьесберегающая среда, позволяющая решать вопросы сохранения и укрепления здоровья воспитанников.

Анализ хронических заболеваний за 2022 год

Группа	Заболевание							
	Невр.	Окул.	Лор	Хир.	Серд.	ЗРР	Бив. ножек	ОРТ
Малыш	2			1	2	1		2
Колокольчик	2	1			1	1		1
Ягодка	2	2	1	3	3			6
Ромашка	4	2		1	2	2		1
Ал. Цветочек	3	5			4	5		
Солнышко	3	6	3	1		3		6
Пчелка	1							1
Смешарики			1		1			2
Итого	17	16	5	6	12	12		19

Сравнительная характеристика воспитанников по группам здоровья

Группа здоровья	2021 год		2022 год	
	Кол-во детей	%	Кол-во детей	%
I группа здоровья	60	27	93	33
II группа здоровья	153	69	179	64
III группа здоровья	8	4	10	3
IV группа здоровья	-	-	-	-

Анализ оценки физического развития воспитанников

Группа	Степень физического развития			
	I	II	III	IV
Малыш	13	27	-	-
Колокольчик	16	25	1	-
Ягодка	8	26	-	-
Ромашка	16	28	1	-
Ал. цветочек	20	20	3	-
Солнышко	7	21	2	-
Пчелка	7	18	2	-
Смешарики	6	14	1	-

Анализ посещаемости

Параметры	2019 год		2020 год		2021 год		2022 год	
	сад	филиал	сад	филиал	сад	филиал		
Количество дней, пропущенных по болезни	3664	529	1240	506	3622	607	4342	1277
Пропуск дней по болезни одним ребенком	18,4	5,7	5,6	8	13,1	7,6	7,8	11

Анализ заболеваемости детей за 2022год

Среднесписочный	Всего 234 чел. (сад)			Всего 48 чел. (филиал)		
	Всего случаев	Пропущено дней	На 1 случай	Всего случаев	Пропущено дней	На 1 случай
Бак.дизентерия	-	-	-	-	-	-
Ветряная оспа	35	245	7	23	161	7
Скарлатина						
Ангина (хр.тонзилит)						
Грипп, ОРВИ	646	3280	5	129	851	19
Коронавирус	8	48	6			
Пневмония	1	6	6			
Несчастный случай						
Другие заболевания	175	813	3	21	105	5
Всего	865	4342	27	173	1277	31
На 1 ребёнка	4	20	2	3	26	62

Взаимодействие с родителями

Структура управления МБДОУ предполагает непосредственное участие родителей (законных представителей) воспитанников, определение целей, планирование работы, распределение сил и средств, в соответствии с возможностями каждого участника. Дошкольное учреждение стремится к открытой социально-педагогической системе, готовой к сотрудничеству с семьей. Изучение мнения родителей об учреждении, их притязаний к уровню образовательных услуг способствует более широкому использованию их потенциала в обучении и воспитании детей. В годовом плане работы детского сада ежегодно отводится раздел для работы с родителями. Цель: оказание родителям практической помощи в повышении эффективности воспитания, развития дошкольников.

Чтобы выбрать стратегию воспитательной работы, в 2022 году проводился анализ состава семей воспитанников.

Характеристика семей по составу

Состав семьи	Количество семей	Процент от общего количества семей воспитанников
Полная	268	90%
Неполная с матерью	28	9,7%
Неполная с отцом	1	0,3%
Многодетная семья	52	19%
Оформлено опекунов	-	-

Характеристика семей по количеству детей

Количество детей в семье	Количество семей	Процент от общего количества семей воспитанников
Один ребенок	62	21%
Два ребенка	142	48%
Три ребенка и более	93	31%

В МБДОУ создано единое пространство семья – детский сад через непосредственное вовлечение родителей (законных представителей) в образовательное и коррекционно-развивающее пространство МБДОУ через сотрудничество и взаимодействие. Обеспечены условия для максимального удовлетворения запросов родителей детей дошкольного возраста по их воспитанию и обучению. Родители получают информацию о целях и задачах учреждения, имеют возможность обсуждать различные вопросы пребывания ребенка в МБДОУ, участвовать в жизнедеятельности детского сада.

Результативностью взаимодействия с родителями стало:

- увеличение процента родителей, участвующих в управлении;
- увеличение числа родителей, оценивающих положительно работу МБДОУ;
- повышение количества педагогов с достаточным уровнем профессиональных компетентностей по взаимодействию с семьей;
- повышение количества родителей, имеющих педагогическую просвещенность.

Социальное партнерство, взаимодействие с социальными институтами

Широкое сотрудничество с социумом позволяет снять территориальную ограниченность МБДОУ, чтобы сделать образовательный процесс более эффективным,

открытым и полным, для поддержки образовательных инициатив семьи и создания условий для дошкольников по формированию навыков общения в различных социальных ситуациях, расширению кругозора, включению детей в различные формы сотрудничества со взрослыми и ровесниками, стимулированию коммуникативной, познавательной и игровой активности в различных видах деятельности. В модели организации социального партнёрства представлены механизмы взаимодействия участников образовательных отношений в триаде «педагог – ребенок – родитель» в открытой развивающейся системе ДОО.

Социальные партнеры

- МБДОУ СОШ № 19
- МКУК «ЦБС ШМО» Библиотека х. Нижнерусский филиал № 8
- МКУК «Сельский культурный комплекс» библиотека с. Верхнерусского
- Филиал МБУ ДО «Детская музыкальная школа» с. Пелагиада в с. Верхнерусское
- МКУК СКК «Верхнерусского сельсовета»
- ОГИБДД ОМВД России по Шпаковскому муниципальному округу

Формы партнёрства

- Экскурсии
- Конкурсные и образовательные программы
- Встречи с профессионалами
- Совместные проекты, праздники
- Образовательные путешествия, гостевые визиты

Коррекционная деятельность

В ДОО функционирует *логопедическая и психологическая служба*, которая обеспечивает высокий уровень коррекционно-речевой работы с детьми 5-7 лет и коррекционной психологической помощи с детьми 4-7 лет путем создания максимально-комфортных условий для всестороннего развития личности с учетом индивидуальных, психофизиологических и интеллектуальных потребностей ребенка.

Коррекционную работу учитель-логопед и педагог-психолог осуществляют в тесной связи с воспитателями ДОО - это взаимопомощь, привлечение воспитателей к контролю речевой деятельности детей, взаимопосещение занятий, выступление на методических объединениях логопедов и педагогических советах ДОО.

В течение 2022 году в МБДОУ «Детский сад №26» дошкольникам оказывалась коррекционная логопедическая помощь в рамках логопункта. Отчет об оказании логопедической помощи детям, имеющим нарушения речи в 2022 году в МБДОУ представлен в таблице.

Наименование ДОО	Общее кол-во нуждающихся в коррекционной помощи (логопедической/ психологической)	Кол-во детей охваченных логопедической помощью	Кол-во детей охваченных психологической помощью	% охвата воспитанников логопедической\ психологической помощью от количества нуждающихся
МБДОУ «Детский сад №26»	45	31	31	69/69
Филиал МБДОУ «Детский сад №26»	10	10	10	100/100
Всего по ДОО	55	41	41	75

Вывод: Воспитательно-образовательный процесс в ДОУ строится с учетом требований санитарно-гигиенического режима в дошкольных учреждениях. В ДОУ использован потенциал проектов для полноценного включения в образовательную деятельность детей, педагогов, родителей. В результате работы родительского сообщества и детского сада повысилась психолого-педагогическая компетентность родителей в вопросах детско-родительских отношений, появилась заинтересованность родителей к активному участию в жизни МБДОУ, выстроена система мероприятий по обеспечению сотрудничества между учреждением и родителями. Выполнение детьми программы реализуется в полном объеме, о чем свидетельствует педагогический мониторинг. Годовые задачи реализованы в полном объеме.

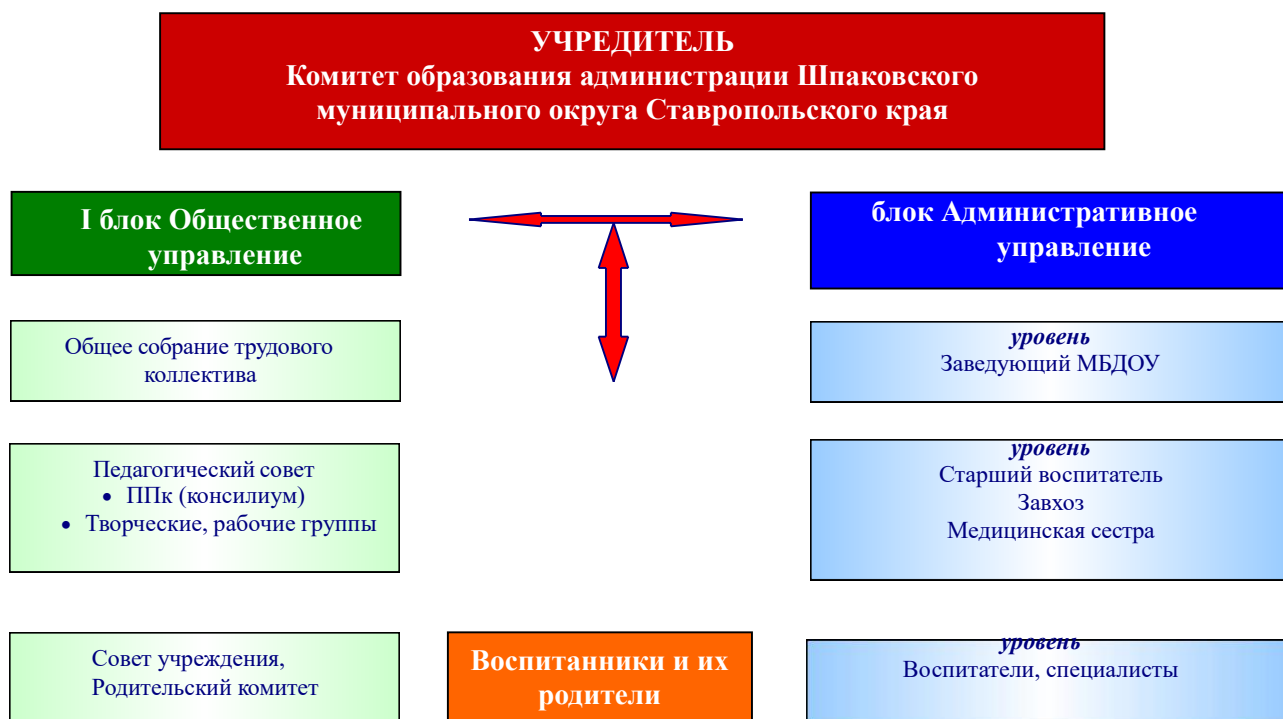
3. Оценка системы управления МБДОУ

Управление МБДОУ осуществляется в соответствии с действующим законодательством и уставом Детского сада, строится на принципах единоначалия и коллегиальности. Коллегиальными органами управления являются: Совет учреждения, педагогический совет, общее собрание работников. Единоличным исполнительным органом является руководитель – заведующий. Административно-управленческую работу МБДОУ обеспечивает административная группа: заведующий МБДОУ, старший воспитатель, завхоз, медицинская сестра.

На совещаниях при руководителе МБДОУ рассматриваются разнообразные вопросы по эффективности образовательного процесса.

Основными принципами управления развитием МБДОУ являются: принципы ориентации на человека и его потребности, аналитико-прогностической направленности управления, системности управления, деятельностного подхода.

МОДЕЛЬ СТРУКТУРЫ УПРАВЛЕНИЯ ДОШКОЛЬНОЙ ОБРАЗОВАТЕЛЬНОЙ ОРГАНИЗАЦИЕЙ



Органы управления, действующие в МБДОУ

Наименование органа	Функции
---------------------	---------

Заведующий	Контролирует работу и обеспечивает эффективное взаимодействие структурных подразделений организации, утверждает штатное расписание, отчетные документы организации, осуществляет общее руководство МБДОУ, подотчетен учредителю.
Совет учреждения	Рассматривает вопросы: – развития образовательной организации; – финансово-хозяйственной деятельности; – материально-технического обеспечения
Педагогический совет	Осуществляет текущее руководство образовательной деятельностью МБДОУ, в том числе рассматривает вопросы: – развития образовательных услуг; – регламентации образовательных отношений; – разработки образовательных программ; – выбора методических учебных пособий, средств обучения и воспитания; – материально-технического обеспечения образовательного процесса; – аттестации, повышении квалификации педагогических работников; – координации деятельности методических объединений.
Общее собрание работников	Реализует право работников участвовать в управлении образовательной организацией, в том числе: – участвовать в разработке и принятии коллективного договора, Правил трудового распорядка, изменений и дополнений к ним; – принимать локальные акты, которые регламентируют деятельность образовательной организации и связаны с правами и обязанностями работников; – разрешать конфликтные ситуации между работниками и администрацией образовательной организации; – вносить предложения по корректировке плана мероприятий организации, совершенствованию ее работы и развитию материальной базы.

Структура и система управления соответствуют специфике деятельности Детского сада.

Представительным органом работников является действующий в МБДОУ профессиональный союз работников образования (Профсоюзный комитет).

Основными приоритетами развития системы управления МБДОУ являются учет запросов и ожиданий потребителей, демократизация и усиление роли работников в управлении учреждением.

В 2022 году система управления Детским садом работает по электронному документообороту.

Электронный документооборот позволил добиться увеличения эффективности работы детского сада на 9 % за счет скорости доставки и подготовки документов, уменьшения затрат на бумагу и расходных комплектующих для принтеров и МФУ.

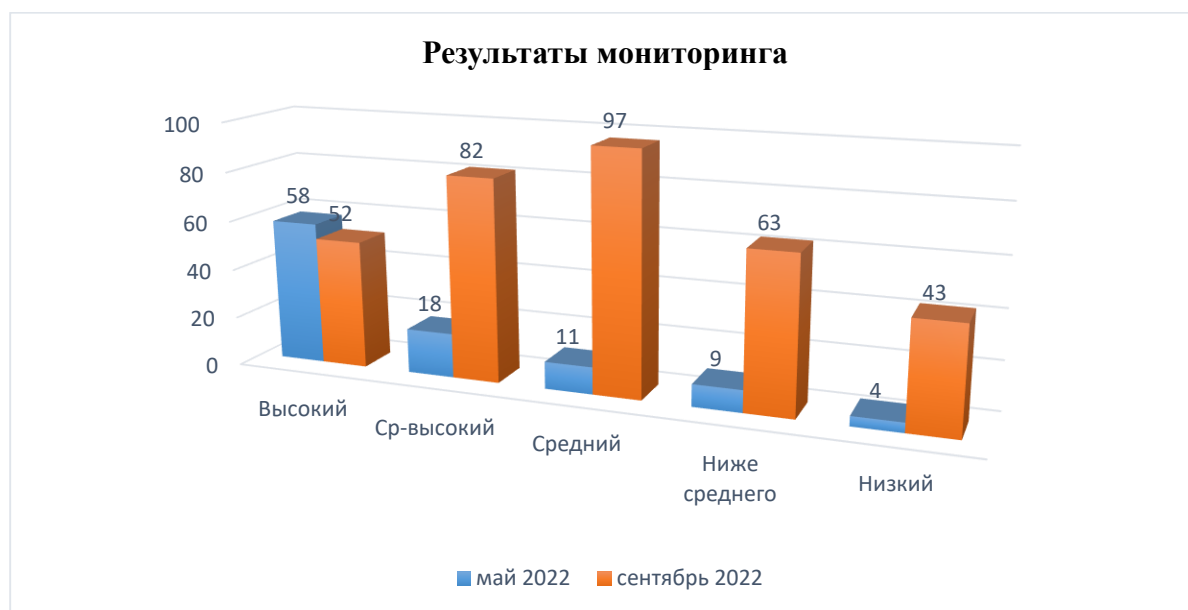
Вывод: По итогам 2022 года система управления Детского сада оценивается как эффективная, позволяющая учесть мнение работников и всех участников образовательных отношений. В следующем году изменение системы управления не планируется.

4. Оценка содержания и качества подготовки обучающихся

Уровень развития детей анализируется по итогам педагогической диагностики. Формы проведения диагностики:

- диагностические занятия (по каждому разделу программы);
- диагностические срезы;
- наблюдения, итоговые занятия.

Разработаны диагностические карты освоения основной образовательной программы дошкольного образования Детского сада (ООП Детского сада) в каждой возрастной группе. Карты включают анализ уровня развития воспитанников в рамках целевых ориентиров дошкольного образования и качества освоения образовательных областей. Так, результаты качества освоения ООП Детского сада на конец 2022 года выглядят следующим образом:



Результаты педагогического анализа показывают преобладание детей с высоким и средним уровнями развития при прогрессирующей динамике на конец учебного года, что говорит о результативности образовательной деятельности в Детском саду.

Одним из важнейших показателей педагогического процесса в коллективе МБДОУ считается уровень готовности детей к обучению в школе. Диагностика психологической готовности к школьному обучению осуществлялась педагогом-психологом в апреле-мае 2022 г., с согласия родителей.

Психологическая готовность детей к школьному обучению

Диагностика	Психосоциальная зрелость (%)	Оценка результатов псих. процессов (%)	Тип готовности к школе		
			Дошкольн. (игровой) (%)	Предучебный (познават.) (%)	Учебн. (%)
Входящая	Высокий – 29,6 Средний - 63 Низкий - 7,4	Высокий – 10,1 Средний – 82,5 Низкий – 7,4	33,4	66,6	0
Исходящая	Высокий – 92,5 Средний – 7,5 Низкий - 0	Высокий – 85,2 Средний – 11,1 Низкий – 3,7	5	11,1	83,9

В 2022 году проводилось обследование воспитанников, выпускающихся в школу, на предмет оценки сформированной предпосылок к учебной деятельности в количестве 59 человек. Задания позволили оценить уровень сформированной предпосылок к учебной

деятельности: возможность работать в соответствии с фронтальной инструкцией (удержание алгоритма деятельности), умение самостоятельно действовать по образцу и осуществлять контроль, обладать определенным уровнем работоспособности, а также вовремя остановиться в выполнении того или иного задания и переключиться на выполнение следующего, возможностей распределения и переключения внимания, работоспособности, темпа, целенаправленности деятельности и самоконтроля. Все дети зачислены в 1 класс МБДОУ СОШ № 19 с. Верхнерусского.

В течение года воспитанники принимали активное участие в акциях, соревнованиях и конкурсах разного уровня:

- Краевая экологическая акция «Каждой пичужке – кормушка!» «Покормите птиц!»,
- Краевой этап XX Всероссийского экологического форума «Зеленая планета 2022»,
- Краевая олимпиада воспитанников дошкольных образовательных организаций «По дороге знаний» на территории Шпаковского муниципального округа в феврале 2022 года.
- Детско-юношеская патриотическая акция «Рисуем Победу - 2022»,
- Муниципальный конкурс среди дошкольных образовательных организаций по безопасности дорожного движения «Зеленый огонёк - 2022»

Кроме это воспитанники детского сада активно участвуют в различных интернет конкурсах, олимпиадах и являются не только их призерами, но и победителями.

Вывод: Показатели мониторинга свидетельствуют об успешном освоении программы, о высоком уровне сформированности у детей необходимых знаний и умений. Результаты мониторинга оценки качества выполнения ООП ДО являются удовлетворительными и соответствуют возрасту детей и требованиям ФГОС ДО. МБДОУ в отчетном периоде функционировало продуктивно в режиме развития, что предполагает постоянный поиск инновационных форм организации образовательного процесса.

5. Оценка организации воспитательно-образовательного процесса

В 2022 году образовательный процесс осуществлялся в соответствии с разработанными документами для обеспечения организационно-педагогических условий реализации ООП ДО на учебный год:

- годовым планом;
- календарным учебным графиком;
- учебным планом;
- расписанием организованной образовательной деятельности;
- режимом дня на холодный и теплый периоды года;
- рабочими программами воспитателей и специалистов.

Процесс реализации образовательной деятельности носит комплексный, плановый характер. В соответствии с Программой в МБДОУ установлены распорядок бодрствования и сна, приема пищи, гигиенических и оздоровительных процедур, организация организованной образовательной деятельности, прогулок и самостоятельной деятельности воспитанников. Реализация Программы предполагает учет принципа единого комплексно-тематического планирования и интеграции образовательных областей в соответствии с возрастными возможностями и особенностями воспитанников.

Основные формы организации образовательного процесса:

- совместная деятельность педагогического работника и воспитанников в рамках организованной образовательной деятельности по освоению основной общеобразовательной программы;
- самостоятельная деятельность воспитанников под наблюдением педагогического работника.

Режим дня соответствует возрастным особенностям детей и способствует их гармоничному развитию.

Занятия в рамках образовательной деятельности ведутся по подгруппам. Продолжительность занятий соответствует СанПиН 1.2.3685-21 и составляет:

- в группах с детьми от 1,5 до 3 лет — до 10 мин;
- в группах с детьми от 3 до 4 лет — до 15 мин;
- в группах с детьми от 4 до 5 лет — до 20 мин;
- в группах с детьми от 5 до 6 лет — до 25 мин;
- в группах с детьми от 6 до 7 лет — до 30 мин.

Между занятиями в рамках образовательной деятельности предусмотрены перерывы продолжительностью не менее 10 минут.

Основной формой занятия является игра. Образовательная деятельность с детьми строится с учётом индивидуальных особенностей детей и их способностей. Выявление и развитие способностей воспитанников осуществляется в любых формах образовательного процесса.

Чтобы не допустить распространения коронавирусной инфекции, администрация Детского сада в 2022 году продолжила соблюдать ограничительные и профилактические меры в соответствии с СП 3.1/2.4.3598-20:

- ежедневный усиленный фильтр воспитанников и работников — термометрию с помощью бесконтактных термометров и опрос на наличие признаков инфекционных заболеваний. Лица с признаками инфекционных заболеваний изолируются, а Детский сад уведомляет территориальный орган Роспотребнадзора;
- еженедельную генеральную уборку с применением дезинфицирующих средств, разведенных в концентрациях по вирусному режиму;
- ежедневную влажную уборку с обработкой всех контактных поверхностей, игрушек и оборудования дезинфицирующими средствами;
- дезинфекцию посуды, столовых приборов после каждого использования;
- использование бактерицидных установок в групповых комнатах;
- частое проветривание групповых комнат в отсутствие воспитанников;
- проведение всех занятий в помещениях групповой ячейки или на открытом воздухе отдельно от других групп.

Во второй половине 2022 года ограничения по ковиду были в основном сняты, что позволило проводить различные мероприятия с приглашением родителей.

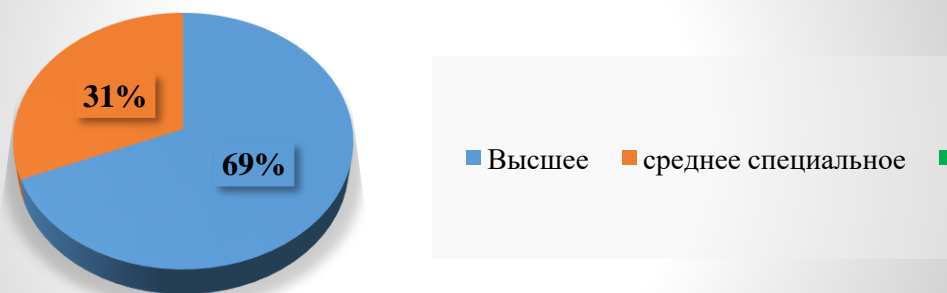
Вывод: организация образовательного процесса в МБДОУ осуществляется в соответствии с годовым планированием, с образовательной программой дошкольного образования (общеразвивающие группы), индивидуальной адаптированной образовательной программой дошкольного образования на основе ФГОС ДО. Количество и продолжительность организованной образовательной деятельности устанавливаются в соответствии с санитарно-гигиеническими нормами и требованиями.

6. Оценка кадрового обеспечения

Детский сад укомплектован педагогами на 100 процентов согласно штатному расписанию. Всего работают 38 человек. Работу с дошкольниками в течение года осуществляли 17 педагогов: старший воспитатель – 1; учитель-логопед – 2; педагог-психолог – 2; воспитатели – 10; другие специалисты - 2.

Образование, стаж, квалификация педагогических кадров

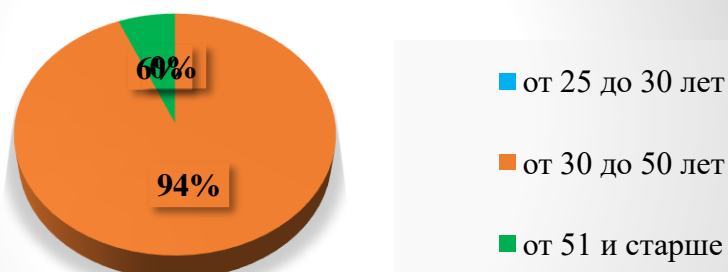
Образование педагогов



Педагогический стаж



Возрастной состав



Категорийный уровень



За 2022 год педагогические работники прошли аттестацию и получили:

- высшую квалификационную категорию — 3 воспитателя.

Курсы повышения квалификации в 2022 году прошли 4 педагога.

Из 16 педагогических работников Детского сада все соответствуют квалификационным требованиям профстандарта «Педагог». Их должностные инструкции соответствуют трудовым функциям, установленным профстандартом «Педагог».

В 2022 году педагоги Детского сада приняли участие:

- в работе методических объединений воспитателей дошкольных образовательных организаций Шпаковского муниципального округа Ставропольского края;
- в работе семинара (в очном формате) для учителей-логопедов Шпаковского муниципального округа с логопедами образовательных организаций».
- в работе семинара (в очном формате) для педагогов-психологов при взаимодействии с ТПМПК Шпаковского муниципального округа.
- в муниципальном этапе краевого конкурса профессионального мастерства «Воспитатель года – 2022» - участие.

Педагоги МБДОУ являются активными участниками окружных и краевых (очных/заочных), всероссийских и международных (онлайн) мероприятий, постоянно повышают свой профессиональный уровень, эффективно участвуют в работе методических объединений, знакомятся с опытом работы своих коллег и других дошкольных учреждений. Все это в комплексе дает хороший результат в организации педагогической деятельности и улучшении качества образования и воспитания дошкольников.

Выводы: *Анализ педагогического состава позволяет сделать выводы о том, что в МБДОУ сформировался перспективный, творческий коллектив педагогов, имеющих потенциал к профессиональному развитию, достаточно высокий образовательный уровень, педагоги стремятся к постоянному повышению своего педагогического мастерства. Кадровая политика МБДОУ направлена на развитие профессиональной компетентности педагогов, учитываются профессиональные и образовательные запросы, созданы все условия для повышения профессионального уровня и личностной самореализации, привлечение в МБДОУ молодых специалистов.*

7. Оценка учебно-методического и библиотечно-информационного обеспечения

В МБДОУ библиотечный фонд является составной частью методической службы, который располагается в методическом кабинете, кабинетах специалистов, группах детского сада. Библиотечный фонд представлен методической литературой по всем образовательным областям основной общеобразовательной программы, детской художественной литературой, периодическими изданиями, а также другими информационными ресурсами на различных электронных носителях. В каждой возрастной группе имеется банк необходимых учебно-методических пособий, рекомендованных для планирования воспитательно-образовательной работы в соответствии с обязательной частью ООП.

В 2022 году Детский сад пополнил учебно-методический комплект к примерной общеобразовательной программе дошкольного образования «От рождения до школы» в соответствии с ФГОС. Имеются наглядно-дидактические пособия:

- серии «Мир в картинках», «Рассказы по картинкам», «Расскажите детям о...», «Играем в сказку», «Грамматика в картинках», «Искусство детям»;
- картины для рассматривания, плакаты;
- комплексы для оформления родительских уголков;
- книги для воспитанников: сборники сказок, познавательной литературы, произведения русских и зарубежных поэтов и писателей.

Однако библиотечный фонд МБДОУ представлен недостаточным количеством литературы для воспитанников и для педагогов, поэтому, в следующем году планируется продолжить работу по оснащению МБДОУ методической и учебной литературой, соответствующей требованиям ФГОС ДО.

Оборудование и оснащение методического кабинета достаточно для реализации

образовательных программ. В методическом кабинете созданы условия для возможности организации совместной деятельности педагогов. Кабинет оснащен техническим и компьютерным оборудованием. Имеется интернет, обеспечен доступ к информационным системам каждому сотруднику.

Информационное обеспечение Детского сада включает:

- информационно-телекоммуникационное оборудование – 11 компьютеров, 6 принтеров, 7 проекторов мультимедиа;
- программное обеспечение — позволяет работать с текстовыми редакторами, интернет-ресурсами, фото-, видеоматериалами, графическими редакторами.

В соответствии с постановлением Правительства Российской Федерации от 10 июля 2013 г. № 582 «Об утверждении правил размещения на официальном сайте образовательной организации в информационно – телекоммуникативной сети «Интернет» и обновления информации об образовательной организации» и изменений в редакции Постановлений Правительства РФ от 20.10.2015 №1120 и от 17.05.2017 №575 в МБДОУ функционирует Интернет – сайт, содержащий следующую информацию:

- сведения об образовательной организации (дата создания образовательной организации, об учредителе, о месте нахождения образовательной организации, режиме, графике работы, контактных телефонах и об адресах электронной почты);
- о структуре и об органах управления образовательной организации;
- о федеральных государственных образовательных стандартах;
- о руководителе образовательной организации и о персональном составе педагогических работников с указанием уровня образования, квалификации и опыта работы;
- о материально – техническом обеспечении образовательной деятельности;
- о количестве вакантных мест и пр.

При размещении информации на официальном сайте и ее обновлении обеспечивается соблюдение требований законодательства Российской Федерации о персональных данных.

Вывод: В Детском саду учебно-методическое и информационное обеспечение достаточное для организации образовательной деятельности и эффективной реализации образовательных программ.

8. Оценка материально-технической базы

Детский сад располагается в двухэтажном кирпичном здании, построенном в 1977 году. Здание филиала детского сада одноэтажное, кирпичное, переоборудованное в 2013 году. Оба здания - светлые, имеется индивидуальное отопление, водопровод, канализация – выгребная яма, сантехническое оборудование в удовлетворительном состоянии.

В Детском саду сформирована материально-техническая база для реализации образовательных программ, жизнеобеспечения и развития детей.

В Детском саду оборудованы помещения:

- групповые помещения — 6;
- кабинет заведующего — 1;
- методический кабинет — 1;
- музыкальный зал — 1;
- пищеблок — 1;
- прачечная — 1;
- кабинет учителя-логопеда;
- кабинет педагога-психолога;
- медицинский кабинет с прилегающим к нему изолятором на 1 койко-место;
- процедурный кабинет — 1.

В филиале 2 групповых помещения, в состав которых входят приемная, игровая, спальня, туалетная комната.

Территория детского сада имеет ограждение и разбита на следующие участки: 6 прогулочных участков, все оборудованы малыми архитектурными формами, песочницами, столами со скамейками. Однако, на групповых площадках группы «Солнышко», группы «Ягодка» требуется установить тентовые навесы. На территории групповой площадки группы «Аленький цветочек» благоустроен тентовый навес полами из дерева. Благоустройство групповых площадок запланировано на 2023 год.

Территория филиала детского сада имеет ограждение и прогулочный участок с одним тентовым навесом, оборудованным малыми архитектурными формами, песочницами, столами со скамейками.

При создании предметно-развивающей среды воспитатели учитывают возрастные, индивидуальные особенности детей своей группы. Оборудованы групповые комнаты, включающие игровую, познавательную, обеденную зоны, умывальные комнаты.

В МБДОУ созданы необходимые условия для обеспечения безопасности: установлена тревожная кнопка с выводом на пульт охраны 01, имеется план эвакуации людей при пожаре, инструкции, определяющие действия персонала по обеспечению быстрой эвакуации.

МБДОУ укомплектовано необходимыми средствами противопожарной безопасности: огнетушителями, знаками ПБ, установлена автоматическая пожарная сигнализация, внутренние пожарные рукава.

В МБДОУ проводится работа по обеспечению антитеррористической безопасности: разработан Паспорт антитеррористической защищенности, действует контрольно-пропускной режим, оборудована домофоновая дверь, оборудовано видеонаблюдением.

Материально-техническое состояние Детского сада и территории соответствует действующим санитарным требованиям к устройству, содержанию и организации режима работы в дошкольных организациях, правилам пожарной безопасности, требованиям охраны труда.

В 2022 году приобретен программный комплекс Аверс, проведена аттестация рабочего места с данным программным обеспечением.

Вывод: Материально-техническое состояние Детского сада, филиала и территории соответствует действующим санитарно-эпидемиологическим требованиям к устройству, содержанию и организации режима работы в дошкольных организациях, правилам пожарной безопасности, требованиям охраны труда. Для повышения качества предоставляемых услуг необходимо дальнейшее оснащение современным оборудованием для осуществления образовательной деятельности с учетом новых требований.

9. Оценка функционирования внутренней системы оценки качества образования

Руководствуясь требованиями Федерального закона от 29.12.2012 №273-ФЗ «Об образовании в Российской Федерации», статья 28, пункт 2, подпункта 13 в МБДОУ создана и осуществляется внутренняя система оценки качества образования (ВСОКО), которая представляет собой деятельность по информационному обеспечению управления образовательным учреждением, основанную на систематическом анализе качества реализации образовательного процесса, его ресурсного обеспечения и его результатов. Оценка качества образования определяется с помощью диагностических и оценочных процедур, степени соответствия ресурсного обеспечения образовательного процесса, образовательных результатов нормативным требованиям, социальным и личностным ожиданиям.

ВСОКО позволяет определить, насколько фактическая реализация образовательных программ отвечает тому уровню, который был установлен требованиями ФГОС. Процедура основывается на аналитической деятельности: оценивается качество осуществления процесса образования, а вместе с тем его результативность, и обеспечение ресурсами.

В соответствии с Положением об организации внутренней оценки качества образования в МБДОУ «Детский сад № 26» объектами ВСОКО в соответствии с компонентами качества образования выступают:

- образовательные программы МБДОУ;
- условия реализации образовательных программ;
- результаты освоения воспитанниками образовательных программ.

Механизмами ВСОКО, в соответствии с законодательством, являются:

- оценка качества образовательных программ дошкольного образования;
- оценка качества условий реализации образовательных программ дошкольного образования;
- оценка качества результатов освоения воспитанниками образовательных программ дошкольного образования.

Инструментами оценки в МБДОУ являются:

- контроль;
- самообследование;
- диагностика;
- анализ изменений полученных характеристик во времени (динамический анализ) и сравнение одних характеристик с аналогичными в рамках образовательной системы (сопоставительный анализ).

Для обеспечения эффективной оценки качества образования в МБДОУ используются различные виды контроля:

- оперативный – оценка текущего состояния дел по достаточно узким направлениям деятельности;
- тематический – глубокое изучение состояния дел по выбранному направлению;
- предупредительный – предупреждение недостатков и отбор рациональных решений проблем;
- итоговый – оценка результатов работы педагогического коллектива в конце отчетного периода;
- скрининг-контроль состояния здоровья детей;
- социологические исследования семей.

Для осуществления различных видов контроля в МБДОУ используются такие формы, как самоанализ, диагностика, информация, полученная в результате тестов, анкет, бесед. В 2021 году в учреждении была проведена оценка качества образования по 4 блокам:

1. Нормативно-правовое обеспечение образовательной деятельности МБДОУ

- Наличие нормативно-правовых документов, соответствие установленным требованиям;
- Соответствие разработанной и реализуемой основной образовательной программы дошкольного образования требованиям действующих нормативно-правовых документов.

2. Условия реализации Образовательной программы МБДОУ:

- Оценка кадрового обеспечения;
- Оценка медико-социальных условий;
- Оценка материально-технических условий;
- Оценка психолого-педагогических условий реализации образовательной программы

3. Результат освоения образовательной программы

4. Общественная оценка деятельности МБДОУ (по результатам анкетирования родителей).

При проведении внутренней оценки качества образования изучается степень удовлетворенности родителей качеством образования в дошкольном учреждении на основании анкетирования родителей, опроса. Своей целью проведенное в октябре 2021 года анкетирование «Оценка качества образования» ставит не только получение ответов на вопросы о качестве работы детского сада, но и выявление проблемных точек соприкосновения в сотрудничестве с родителями, получение объективной информации по

различным аспектам функционирования МБДОУ глазами родителей. В 2021 году в анкетировании приняли участие 95 родителей воспитанников из всех возрастных групп. Анкетирование было анонимным, родителям только предлагалось указать группу, которую посещает их ребенок. Обработка анкет проведена как по группам, так и в целом по всему детскому саду.

Анализ обработки анкет показал стабильно высокие показатели оценки деятельности учреждения родителями в сравнении с 2021 годом.

Так 100% родителей в целом удовлетворены работой детского сада; работой педагогического персонала удовлетворены – 100% родителей, обслуживающего персонала – 100% родителей. Организацией питания в МБДОУ удовлетворены – 100%, а материально-технической оснащенностью – 97% родителей. 98% родителей удовлетворены санитарно-гигиеническим и медицинским обеспечением в МБДОУ. 94% родителей оценивают нагрузку ребенка в детском саду, как оптимальную.

Вывод: Система внутренней оценки качества образования функционирует и развивается в соответствии с требованиями действующего законодательства. Анализ анкетирования родителей показал соответствие результатов внутреннего мониторинга качества образования внешней оценке, объективность полученных результатов.

ПОКАЗАТЕЛИ ДЕЯТЕЛЬНОСТИ ДОШКОЛЬНОЙ ОРГАНИЗАЦИИ

Данные приведены по состоянию на 30 декабря 2022 года.

Показатели	Единицы измерения	Количество
Образовательная деятельность		
Общее количество воспитанников, которые обучаются по программе дошкольного образования, в том числе обучающиеся:	человек	282
В режиме полного дня (8–12 часов)		269
В режиме кратковременного пребывания (3–5 часов)		13
В семейной дошкольной группе		0
По форме семейного образования с психолого-педагогическим сопровождением, которое организует детский сад		0
Общее количество воспитанников в возрасте до трех лет	человек	39
Общее количество воспитанников в возрасте от трех до восьми лет	человек	243
Количество (удельный вес) детей от общей численности воспитанников, которые получают услуги присмотра и ухода, в том числе в группах:	человек (процент)	282 (100%)
8—12-часового пребывания		269 (95%)
12—14-часового пребывания		0
круглосуточного пребывания		0

Численность (удельный вес) воспитанников с ОВЗ от общей численности воспитанников, которые получают услуги:	человек (процент)	1 (0,35%)
По коррекции недостатков физического, психического развития		1 (0,35%)
обучению по образовательной программе дошкольного образования		0 (0%)
присмотру и уходу		1 (0,35%)
Средний показатель пропущенных по болезни дней на одного воспитанника	день	10
Общая численность педработников, в том числе количество педработников:	человек	16
С высшим образованием		11
высшим образованием педагогической направленности (профиля)		7
средним профессиональным образованием		5
средним профессиональным образованием педагогической направленности (профиля)		1
Количество (удельный вес численности) педагогических работников, которым по результатам аттестации присвоена квалификационная категория, в общей численности педагогических работников, в том числе:	человек (процент)	5 (31%)
С высшей		4 (25%)
первой		1 (6%)
Количество (удельный вес численности) педагогических работников в общей численности педагогических работников, педагогический стаж работы которых составляет:	человек (процент)	
До 5 лет		8 (50%)
больше 30 лет		1 (6%)
Количество (удельный вес численности) педагогических работников в общей численности педагогических работников в возрасте:	человек (процент)	
До 30 лет		0 (0%)
От 55 лет		0 (0%)
Численность (удельный вес) педагогических и административно-хозяйственных работников, которые за последние 5 лет прошли повышение квалификации или профессиональную переподготовку, от общей численности таких работников	человек (процент)	4 (25%)

Численность (удельный вес) педагогических и административно-хозяйственных работников, которые прошли повышение квалификации по применению в образовательном процессе ФГОС, от общей численности таких работников	человек (процент)	4 (25%)
Соотношение «педагогический работник/воспитанник»	чел/чел	1/18
Наличие в детском саду:	да/нет	
музыкального руководителя		да
инструктора по физической культуре		нет
учителя-логопеда		да
логопеда		нет
учителя-дефектолога		нет
педагога-психолога		да
Инфраструктура		
Общая площадь помещений, в которых осуществляется образовательная деятельность, в расчете на одного воспитанника	кв. м	3,8 кв.м
Площадь помещений для дополнительных видов деятельности воспитанников	кв. м	98,3
Наличие в детском саду:	да/нет	
физкультурного зала		нет
музыкального зала		да
прогулочных площадок, которые оснащены так, чтобы обеспечить потребность воспитанников в физической активности и игровой деятельности на улице		да

Анализ показателей показывает, что МБДОУ «Детский сад № 26» имеет достаточную инфраструктуру, которая соответствует требованиям СанПиН 2.4.1.3049-13 «Санитарно-эпидемиологические требования к устройству, содержанию и организации режима работы дошкольных образовательных организаций» и позволяет реализовывать образовательные программы в полном объеме в соответствии с ФГОС ДО.

Для обеспечения целостного образовательного процесса, в течение учебного года коллектив МБДОУ реализовывал основную общеобразовательную программу дошкольного образования, которая разработана в соответствии с требованиями нормативно-правовых документов, направлена на разностороннее развитие детей с учетом их возрастных и индивидуальных особенностей, в том числе достижение ими уровня развития, необходимого и достаточного для успешного освоения образовательных программ начального общего образования, на основе индивидуального подхода к детям дошкольного возраста, по основным направлениям: физическому, социально-коммуникативному, познавательному, речевому и художественно-эстетическому.

В соответствии с показателями, характеризующими объем и качество предоставления муниципальной услуги контингент численности обучающихся составляет 269 детей, которые посещают группы полного дня (12-часовое пребывание) и 13 детей – адаптационные

группы кратковременного пребывания. Для одного ребенка, имеющего статус ОВЗ, разработана индивидуальная адаптированная программа.

Одним из основных направлений деятельности в учреждении остается охрана и укрепление физического и психического здоровья воспитанников. Расчет среднего показателя пропущенных дней при посещении МБДОУ по болезни на одного воспитанника уменьшилось на 0,95.

Организация МБДОУ укомплектована кадрами на 100% квалифицированными педагогами, способными реализовать права ребенка на получение дошкольного образования в соответствии ФГОС ДО, возможностями, способностями, интересами детей и социальными запросами родителей.

Соотношение педагогических работников по отношению к воспитанникам составляет 1/17.

Для осуществления образовательной деятельности, в том числе организации дополнительных видов деятельности, имеются как основные групповые, так и иные помещения: музыкальный зал, логопедический кабинет, кабинет педагога-психолога. Площадь помещений в расчете на одного воспитанника составляет 3,8 кв. м.

Вывод: Муниципальное бюджетное дошкольное образовательное учреждение «Детский сад № 26» функционирует в соответствии с нормативными документами в сфере образования Российской Федерации. Отмечается повышение качества профессионализма и образовательной деятельности. Отмечается положительная тенденция по реализации педагогами ФГОС ДО:

- использование в образовательной деятельности современных образовательных технологий;
- расширение возможности профессионального общения педагогов и обмен опытом с педагогическим сообществом и родителями через интерактивные формы: фестивали, конкурсы, стажировки, мастер-классы.

Выявлены проблемы:

- недостаточная материальная возможность обогащения развивающей предметно-пространственной среды для самостоятельной двигательной активности детей в группах в соответствии с ФГОС ДО;
- низкая заинтересованность части родителей в вопросах воспитания и здорового развития детей;
- недостаточный уровень повышения квалификации педагогов по физическому, психическому и эмоциональному развитию воспитанников;
- отсутствие в штате узких специалистов, (педагогов доп. образования, учителя-дефектолога);
- недостаточное количество в штате воспитателей (на 8 групп 10 педагогов, вместо 16);
- несоблюдение родителями здорового образа жизни ребёнка в семье (отсутствие режима дня, неправильное питание, пассивный образ жизни);
- большое количество мероприятий повлияло на качество их проведения и загруженность педагогов;
- недостаточно развита система сетевого взаимодействия.

Основные направления деятельности на 2022 год:

1. Создание целостного здоровьесберегающего пространства для сохранения, укрепления и охраны здоровья воспитанников, в том числе детей с разными образовательными потребностями.

2. Поддержка детской инициативы через создание условий, направленных на разностороннее гармоничное развитие и формирование коммуникативной компетенции воспитанников посредством вовлечения в специфические для них виды деятельности.

3. Создание информационно-образовательного контура для обмена педагогическим опытом и повышения профессиональной компетентности и мастерства педагогов МБДОУ.